

# Couple'Village

Journal d'information mensuel  
de Coublevie

UN MOIS DE NOVEMBRE PARTICIPATIF !  
CHOISISSEZ LE OU LES PROJETS DU BUDGET PARTICIPATIF  
AIDEZ-NOUS À TROUVER UN NOM POUR LA NOUVELLE  
ÉCOLE MATERNELLE

Créer et faire  
vivre  
un projet

Découvrir l'apprentissage de  
la citoyenneté

Participer à la vie  
de ma commune

Conseil Municipal

Conseil Municipal

**CME**  
des Enfants

[www.couplevie.fr](http://www.couplevie.fr)

## 3 Édito

## 4 Retour en Images

## 5 À la Une

Budget participatif

## 10 Dossier Focus

Conseil Municipal des Enfants

## 12 Coubl'Actu

Environnement /dév. durable  
Actions sociales  
Ecole maternelle

## 15 Coubl'Asso

Vie associative

## 16 Coubl'Agenda

Événements à venir

## 19 Petites annonces

Infos pratiques

### Pour nous contacter :

**Adresse postale :** 11 chemin d'Orgeoise  
38500 Coublevie

**Tél :** 04 76 05 15 39

**Site internet :** <http://www.couplevie.fr>  
[accueil@couplevie.fr](mailto:accueil@couplevie.fr)

## Couple'Village

NOVEMBRE 2024

**Directrice de la publication :** Adrienne Pervès - Maire.

**Equipe de rédaction :** Adrienne Pervès, Arnaud Authié,  
Caroline Mourey

**Création de maquette + mise en page :** Maëlle the Label

**Impression :** Imprimerie du pont de Claix, 38640 Claix

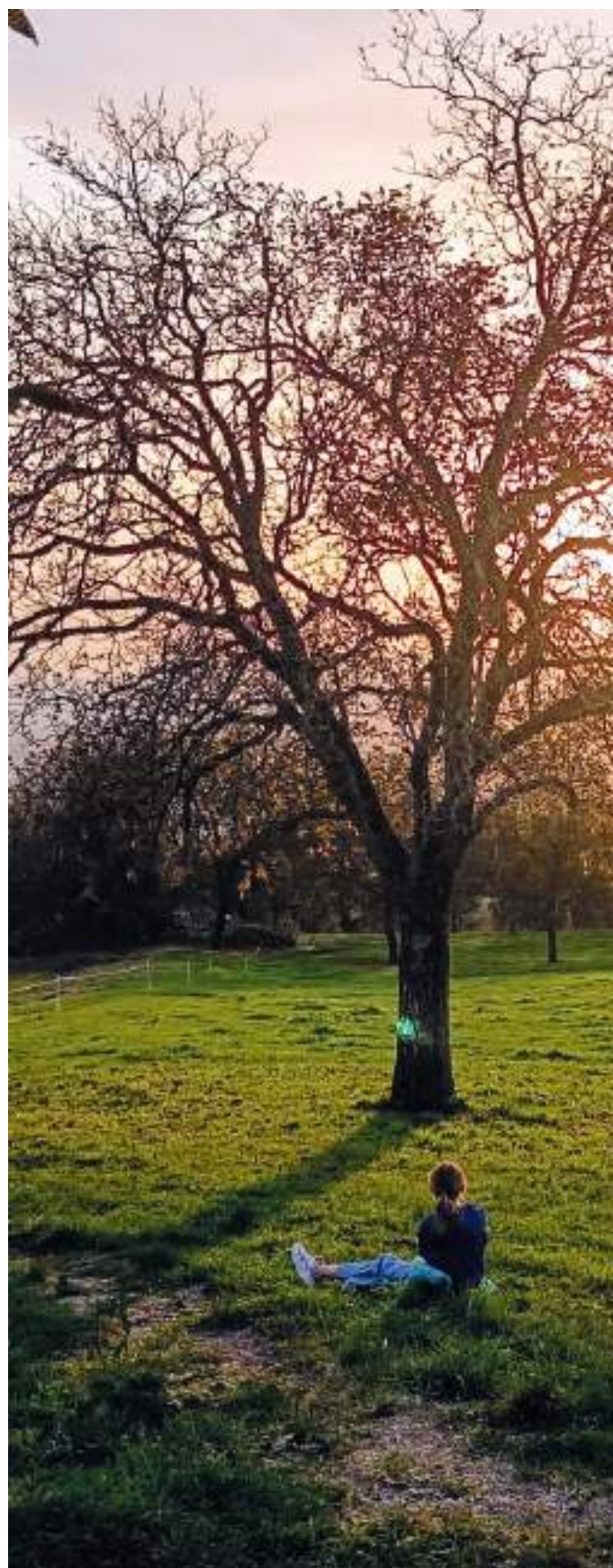
**Distribution :** François Patry  
Ne pas jeter sur la voie publique



LE TRI  
+ FACILE



La Ville de Coublevie agit pour l'environnement.  
Ce papier est 100 % recyclé.







## ADRIENNE PERVÈS

### Maire de Coublevie

#### **C**et automne est bien sous le signe de la participation citoyenne !

Vous étiez plus de 170 **à contribuer à l'enquête publique** sur le PLU, et nous tenons à vous remercier pour votre mobilisation.

Les réunions organisées avec les riverains du chemin des Dominicains et de la route du bourg sur les futurs aménagements nous ont permis d'ajuster les projets. Merci pour votre participation!

Vous aller découvrir dans cette édition **la participation des enfants à la vie communale**, avec le bilan des actions de nos 15 élus enfants ces deux dernières années. Nous avons eu grand plaisir à travailler à leurs côtés, je tiens à les remercier pour leur investissement et leur dynamisme.

La participation citoyenne est de nouveau à l'honneur ce mois-ci avec **le vote pour le ou les projets qui seront réalisés en 2025 sur le budget participatif**, et l'appel à propositions pour **nous aider à choisir un nom pour la nouvelle école maternelle**, que les enfants découvrirons au retour des vacances de février.

**Les travaux Cœur de village se poursuivent**, avec les premiers coups de pelle de la liaison cycle et piétonne entre les 2 écoles, un chantier piloté par le Pays Voironnais ! Une question reste en suspens, avec l'état de santé de l'allée de noyers. Nous espérons pouvoir en préserver quelques-uns, et replanterons de nouveaux sujets si besoin. Avec 3 chantiers en cours en parallèle, celui de l'école, de la liaison cycle et piétonne et des espaces publics et voiries, les équipes d'élus et de techniciens sont très mobilisées pour coordonner les opérations !

Une nouvelle étape a été franchie lors du conseil municipal du 18 octobre, avec la **sélection du groupement qui réalisera le quartier sénior en cœur de village**. Commerces, logements adaptés aux seniors, ce nouveau quartier sera déterminant pour faire vivre le cœur de Coublevie. Nous partagerons des images de ce projet au 1er trimestre 2025.

Enfin comme vous le découvrirez dans ce journal, le **projet de réalisation de protection contre les inondations avance selon le calendrier prévu** avec le lancement officiel la phase Avant Projet Détaillé avec le SYMBHI et son maître d'œuvre.

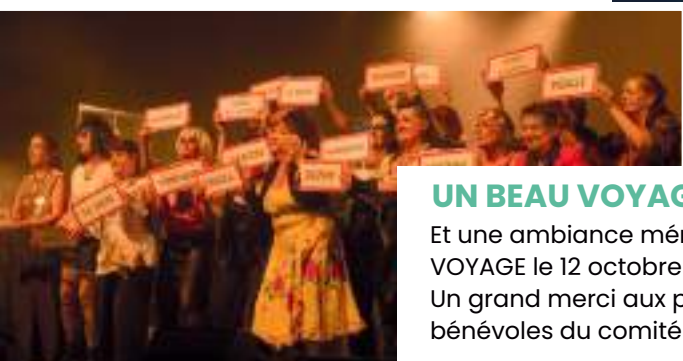
**C'est pour nous une grande fierté de voir les projets sur lesquels nous travaillons depuis plus de 4 années se réaliser...**

**Vos avis et retours sont essentiels pour nous assurer que les projets répondent à vos besoins !**

*Alors, bonne participation !*

*Adrienne Pervès*





## UN BEAU VOYAGE MUSICAL

Et une ambiance mémorable pour le public du spectacle musical VOYAGE le 12 octobre dernier. Un grand merci aux près de 50 artistes pour leur performance, et aux bénévoles du comité des fêtes pour l'organisation !



## JOURNÉE PORTES OUVERTES DU CYCLO !

Une belle journée pour les cyclistes de tous les âges ! Et une bonne humeur toujours garantie !



## POUR DES ROUTES PLUS SURES !

La 2ème session de formation au code de la route a eu lieu le 16 octobre, animé par Michaël Krawczyk, le chef de la police municipale. "Avec les règles qui évoluent, cette participation devrait être obligatoire !" a partagé un des participants. D'autres sessions seront proposées l'année prochaine...



## AU COEUR DES TRAVAUX COEUR DE VILLAGE ET ÉCOLE MATERNELLE

Coordination, pilotage, ajustements... tous les jeudis matins les élus, les techniciens et les entreprises se retrouvent pour les réunions de chantier. L'installation des réseaux est désormais terminée, les trottoirs apparaissent, les espaces publics prennent forme !



Une visite de l'école maternelle sera proposée à tous les Coubleviteains en début d'année, avant l'arrivée des élèves ! **Surveillez l'agenda !**

## Budget participatif

*C'est le moment de voter et de choisir le ou les projets qui seront réalisés en 2025 !*

**D**écouvrez les 4 projets présentés et votez pour nous aider à choisir celui ou ceux qui seront réalisés en 2025 !

**SOYEZ ACTEURS DE VOTRE TERRITOIRE ET DE SON DEVENIR !**



## QUESTIONS

*Caroline Mourey  
Adjointe vie de village  
et culture*

### Combien de projets ont été soumis au budget participatif ?

Six projets ont été déposés en mairie en juin dernier, et quatre d'entre eux sont présentés aujourd'hui au vote des Coubleviteains, après la phase de faisabilité.

Vous vous demandez peut-être « et les 2 autres » ? Pour l'un, le comité d'évaluation n'a pas identifié d'implantation possible actuellement sur le domaine public de la commune.

Pour le 2ème, les membres du comité, en discussion avec les porteurs, ont évalué que le projet n'était pas assez mature pour le proposer cette année.

Les porteurs restent motivés et les projets continueront, nous l'espérons, à murir pour être présentés lors de la prochaine édition.

### En quoi consiste cette phase de faisabilité ?

Entre juillet et septembre, les membres du comité vie de village, avec les services techniques de la commune, ont travaillé avec les porteurs de projet pour évaluer la faisabilité technique et financière.

Est-ce que le projet s'inscrit dans l'espace public et profite largement aux Coubleviteains ? Est-ce qu'il sollicite essentiellement de l'investissement, sans peser lourdement sur le budget annuel de fonctionnement de la commune ? Est-ce qu'il participe au développement durable, à la valorisation du patrimoine de la commune ? Est-ce qu'il est faisable techniquement ? Est-ce qu'il rentre dans le cadre budgétaire proposé ? Cette phase a demandé un travail important, à la fois pour les porteurs de projet, les membres du comité d'évaluation et les services techniques.

Les 4 quatre projets proposés au vote répondent à ces spécifications, et les 2 autres méritent d'être affinés. Je tiens à tous les remercier pour leur investissement.



## BUDGET PARTICIPATIF - POURQUOI ?

- ◆ **Améliorer le cadre de vie**, contribuer au bien-vivre ensemble et/ou à la transition écologique
- ◆ **Créer du lien social** par le biais de rencontres et de projets entre habitants
- ◆ **Favoriser un engagement citoyen et collectif**
- ◆ Permettre aux habitants de **mieux comprendre comment se construisent les projets d'investissement publics** et de **travailler en collaboration avec les élus**

## Votez pour vos projets préférés jusqu'au 30 novembre !

Partez à la découverte de ces beaux projets en tournant les pages du journal, sur le site de la commune ([www.coublevie.fr](http://www.coublevie.fr)), ou dans le hall de la mairie dès le 4 novembre où ils sont exposés ! 10 000€ du budget d'investissement permettront la réalisation du ou des projets lauréats !

**Qui peut voter ?** tous les Coublevitains(nes) sans limite d'âge.

**Quand ?** jusqu'au 30 novembre

### Comment ?

- ◆ **en ligne** via le site internet de la ville dès aujourd'hui [www.coublevie.fr](http://www.coublevie.fr)
- ◆ **ou en renvoyant le bulletin** ci-contre à **l'accueil de la mairie de Coublevie**
- ◆ **ou en déposant le bulletin dans l'urne dédiée** située dans le hall de la mairie à **partir du 4 novembre, ou lors des marchés du samedi 9 et 23 novembre au matin**

**Découvrez le(s) projet(s) lauréat(s) lors du marché de Noël samedi 14 décembre matin !**

TÈRE ÉDITION  
**BUDGET PARTICIPATIF**  
COUBLEVIE

## Le Comité de village, pièce maîtresse du budget participatif

Ce comité a pour vocation de suivre les dossiers qui font l'animation de notre ville. Culture, marché, animations..., les sujets ne manquent pas. Animé par Caroline Mourey, il est composé d'élus et d'habitants. Il permet de croiser les regards et d'être au plus près des besoins des habitants.

À ce titre, cette instance s'est vu attribuer le dossier du budget participatif qui était une promesse de campagne pour le mettre en œuvre.

De l'écriture de la charte de fonctionnement, en passant par la communication pour informer les habitants des différents temps du dispositif, et aujourd'hui l'instruction des dossiers, le comité de village est le rouage essentiel au bon déroulement des choses.

Suite au vote, le ou les projets retenus feront l'objet d'un suivi dans la phase de concrétisation, dont le comité aura la charge, en lien avec les services de la ville.

**Une mobilisation de tous les instants qui démontre toute l'efficacité de la participation citoyenne à Coublevie !**



## Votez pour vos 3 projets préférés en les classant de 1 (votre préféré) à 3.

*Entourez le rang choisi pour classer vos 3 projets préférés*

<b>Projet 1 :</b> De l'eau et des jeux dans les parcs	1	2	3
<b>Projet 2 :</b> Couble'Fruits, j'y vais, je découvre, j'apprends, je goûte	1	2	3
<b>Projet 3 :</b> Une nouvelle fresque murale à la Croix Bayard	1	2	3
<b>Projet 4 :</b> Un parcours de la biodiversité à Coublevie	1	2	3

<b>NOM</b>	.....
<b>PRÉNOM</b>	.....
<b>ADRESSE</b>	.....
<b>ÂGE</b>	.....

*Vos données personnelles seront utilisées strictement dans le cadre du décompte de voix. Elles seront ensuite effacées.*

# Projet 1

## de l'eau et des jeux pour les parcs de Coublevie

À

l'instar d'autres municipalités, créons dans un espace public, un accès à l'eau pour tous et un lieu où les enfants puissent avoir accès à des jeux. Ce projet vise à aménager le parc Garanjoud (parc de la crèche) et le parc de la Mairie.

### Un coin rafraîchissant : installation d'une fontaine à eau

La première partie du projet consiste en l'installation d'une fontaine à eau. Cet équipement permettra aux habitant-e-s de se désaltérer, de se laver les mains. Fini les bouteilles d'eau encombrantes, et place à une solution pratique et écologique !

Une fontaine à eau est présente dans le parc de la Mairie, mais pas dans le parc Garanjoud. La création de ce point d'eau sera pris en charge par la commune (budget de cette partie non compris dans le projet participatif).

### Un coffre à jouets en libre accès : l'aire de jeux se diversifie

La seconde partie de notre projet prévoit l'ajout d'un coffre à jouets en libre accès. Ce coffre sera rempli de jouets variés pour les enfants, leur permettant de s'amuser tout en encourageant le partage et la convivialité.



Les jouets prévus sont des ballons, des seaux, des pelles, des petits engins de chantier, des cerceaux, cordes à sauter, ... ces jouets seront au maximum de seconde main (don des Coubleviteains, ressourcerie, vide-greniers). L'inventaire sera régulièrement fait et permettra d'enlever d'éventuels jouets cassés. Les jouets seront marqués et une affiche explicative sera présente sur le coffre.

Le budget prévu pour cette partie est de 1 100€ par parc comprenant principalement le coût du coffre et son installation. Une expérimentation serait d'abord faite dans un parc et les autres parcs seraient équipés si le succès est au rendez-vous !

Ensemble, faisons de nos parcs un lieu encore plus agréable pour notre communauté.

**À très bientôt dans nos parcs !**



Enfants jouant ensemble au parc Garanjoud avec des seaux, des pelles et des petits véhicules de chantier

BUDGET :  
ENTRE 1100€  
ET 3300€



## Projet 2

### Couple'Fruits - J'y vais, je découvre, j'apprends, je goûte



**J'y vais** : Le verger se trouve au cœur du village, entre la mairie et l'église de Coublevie.

Je **découvre** : des arbres fruitiers communs, des arbres anciens et oubliés, un cheminement piéton, et la biodiversité du site.

**J'apprends** : visites de groupes d'enfants (centre de loisirs, écoles, crèches) et d'adultes, partage de connaissances autour des arbres fruitiers.

Je **goûte** : de bons fruits, locaux et sans pesticides.

**Couple'fruits** (association récente : 2 ans, impulsée par la nouvelle municipalité).

Son **objectif** : créer, entretenir et animer un verger participatif.

#### Espace ouvert à tous !

Les futures « grosses » récoltes seront réservées aux adhérents.

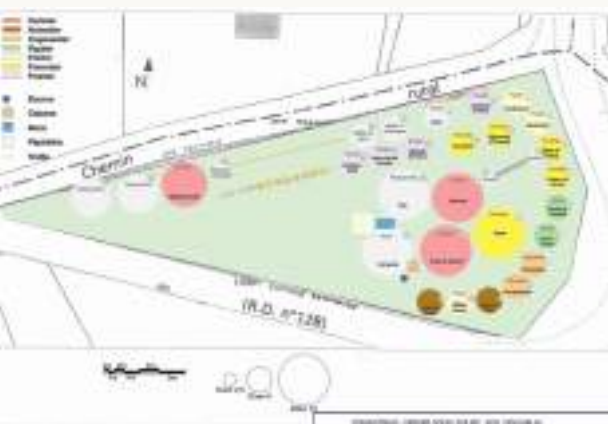
**Couple'fruits participe au développement écologique de la ville.**

**Couple'fruits crée du lien entre les habitants.**



Plantation d'arbres par les enfants du centre de loisirs

Projet vieux de 2 ans : ateliers de taille, greffe ouverts à tous



**Projets :**  
Aménagement de la partie basse du terrain avec des arbres du sud : oliviers, amandiers...  
**Prochain chantier de plantation : 07 décembre 2024**

#### Couple'fruits : vecteur de savoirs

Panneaux en bois présentants :

- les noms commun et scientifique des fruitiers,
- l'intérêt d'une mare,
- le fruit de chaque arbre, à toutes les saisons.

#### Pour pouvoir maintenir et développer d'autres animations, nous avons besoin d'un minimum d'infrastructure :

- Une cabane pour stocker le matériel de jardinage (outils, brouettes, tuyaux d'arrosage, tables, tabourets...). Construite par l'atelier bois de Coublevie ;
- 1 panneau présentant le mode d'emploi du lieu (règles d'usage du verger, sensibilisation à la biodiversité) ;
- 1 panneau près de la mare pour en expliquer l'intérêt, 1 autre pour présenter les auxiliaires (bestioles utiles aux cultures) ;
- 1 panneau pour chaque arbre (noms latins, taille adulte, nom du fruit).

*Le meilleur moment pour planter un arbre était il y a 20 ans,  
Le 2ème meilleur moment c'est maintenant.*

**6 300€, DONT 5 300€ DEMANDÉ AU BUDGET PARTICIPATIF**



## Projet 3

### Une nouvelle fresque à la Croix Bayard

#### Contexte

La fresque actuelle du Col de la croix Bayard est dégradée donnant une image d'entrée de ville négative. Il conviendrait sur le support actuel de lui redonner vie en faisant appel à un artiste régional. Parmi les thématiques possibles celle de **l'histoire locale et de son patrimoine est privilégiée.**

La fresque actuelle peinte il y a une quinzaine d'années, rappelle le passage du train dans la commune avec sa gare à la Croix Bayard au début du siècle dernier. Une référence est aussi faite pour signifier que Coublevie est une porte d'entrée du parc de la Chartreuse.

#### Projet : reprendre l'esprit initial

Le cahier des charges serait de reprendre le thème de la fresque initiale en lui apportant une touche nouvelle avec d'autres éléments de mise en scène pour la penser comme une véritable entrée de ville. Une réflexion à mener avec l'artiste qui sera choisi...



Ce projet serait une première action qui pourrait en appeler d'autres.

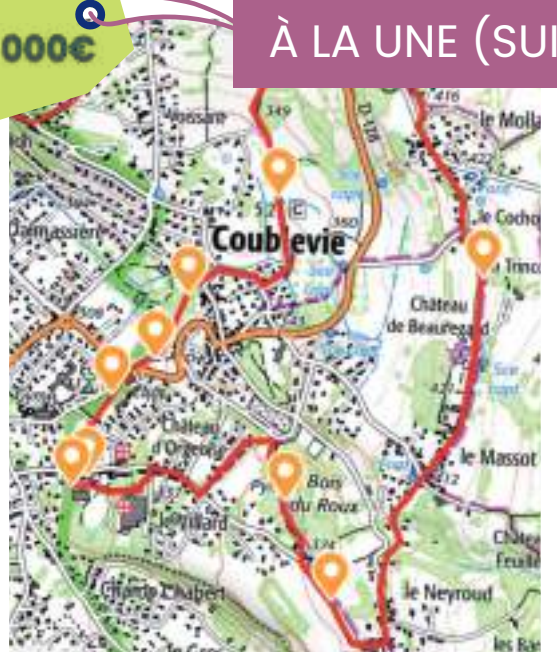
**BUDGET ENTRE 9 000 ET 10 000€**  
(CRÉATION ARTISTIQUE, PRÉPARATION DU MUR AVEC SABLAGE, REBOUCHAGE, PEINTURE ANTI-GRAFFITI)

En effet, des implantations peuvent également s'entrevoir sur l'espace public comme sur le domaine privé après accord des propriétaires.

De la sorte, il pourrait à terme et au fil des ans se concrétiser un parcours artistique à ciel ouvert donnant à voir une présence de la création aux yeux du plus grand nombre. Permettant ainsi de valoriser notre ville, de mettre la culture dans la rue, de cultiver le sentiment d'appartenance.

BUDGET 7 000€

À LA UNE (SUITE)



## Projet 4

### Un parcours bio diversité à Coublevie

Le Collectif Citoyen de Coublevie pour la Transition Écologique, en lien avec le Pic Vert, propose la réalisation d'un **sentier piéton** sur le thème de la biodiversité. Nous avons la chance, à Coublevie, de vivre dans un environnement riche et varié. Ce sentier a pour objectif d'en prendre conscience et d'en découvrir différentes facettes.

Avec ce projet, nous souhaitons proposer un chemin long d'environ 6 km qui serpenterait dans Coublevie. Départ et arrivée seraient dans le parc des Dominicains, proches de la nouvelle école maternelle. Puis le sentier traverserait le parc de la mairie, le verger participatif, les Verchères pour atteindre la Croix Bayard. Le retour aurait lieu dans les hauteurs, par Le Mollard, le Massot, le Neyroud et le bois du Roux.

Ces différents lieux seraient l'occasion de sensibiliser, à l'aide de panneaux et d'un site web, sur les différents milieux traversés : zone humide, bois, prairies pâturées, importance des mares, des pollinisateurs, des îlots de fraîcheurs, mais aussi danger des plantes invasives... Ces fiches seraient réalisées en lien avec le Pic Vert, et grâce à leur expertise.

Le financement de ce projet est estimé à environ 7 000 euros. Cela servirait à installer des panneaux, à créer et entretenir le site internet, et à installer quelques nichoirs, pour des espèces qui seront choisies avec des experts du Pic Vert. Une réflexion sur la sécurisation de ce chemin piéton aura lieu en lien avec la mairie. Une installation de bancs serait aussi souhaitable, pour rendre ce cheminement agréable et accessible à tous.

# Conseil Municipal des enfants

## Leur bilan après 2 ans de mandature !



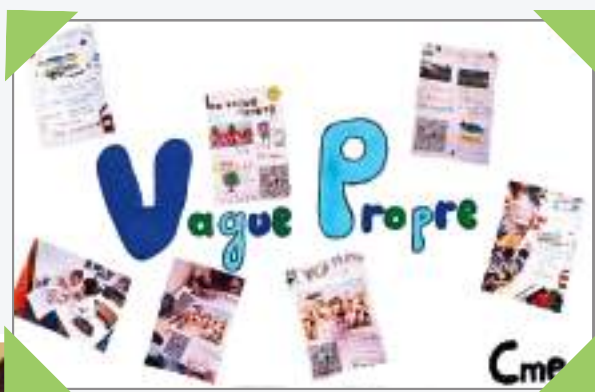
**Le 11 octobre dernier, les élus du Conseil Municipal des Enfants ont partagé leur bilan après leurs 2 années de mandature.**

Ils avaient préparé des affiches, reprenant toutes les actions : Olympiades, Bal du Bérard, travail sur la laïcité, enterrer une capsule temporelle, installer des nichoirs, promouvoir et participer à la vague propre, préparer des décorations de Noël pour la commune, servir du jus de pomme chaud au marché de Noël, faire installer une table de ping-pong dans le parc Garanjoud et solliciter le Pays Voironnais pour l'ouverture du terrain de Basket de la Palestre.

Toutes les actions n'ont pas pu aboutir (nous attendons toujours le retour du Pays Voironnais pour la Palestre !), et d'autres vont être finalisées dans les semaines à venir : l'installation de la table de ping-pong (elle est commandée !) et des nichoirs dans le parc de la mairie.

*Je pensais qu'en étant au CME, on ferait juste des projets pour l'école, mais en fait, on a surtout fait des projets pour Coublevie, et c'était vraiment super et très intéressant.*

Pauline



**Vendredi 18 octobre, les élèves de CM1 et CM2 ont élu leurs nouveaux représentants au conseil municipal des enfants. Leur installation est programmée le 15 novembre !**

*Ces 2 années ont été géniales, j'ai adoré être au CME pour faire des choses pour la communauté. J'imaginai que ce serait très professionnel et pas rigolo, mais au final c'était très très très drôle!*

Maëlys

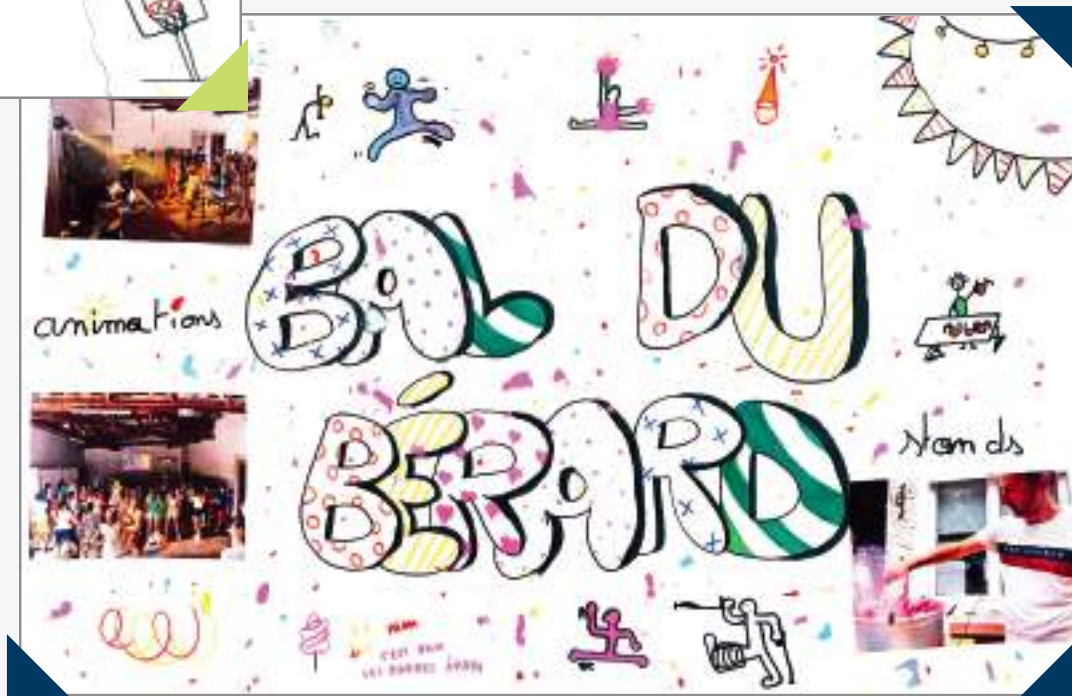






C'était vraiment super de faire partie de la mairie, j'ai adoré tous les projets, surtout mettre une table de ping-pong dans le parc !

Jules



C'était un plaisir pour nous, élus, de travailler avec les jeunes élus du CME ces 2 dernières années.

Ils étaient dynamiques, motivés et avaient plein d'idées. Si nous ne sommes pas encore aujourd'hui en capacité de mettre en place un Conseil Municipal des Jeunes (11-14 ans), n'ayant pas aujourd'hui une capacité d'encadrement adapté, nous serions ravis que les anciens élus nous aident à encadrer le nouveau CME!

Un grand merci à Claire, Thu-Anne, Clément, Faustine, Charles, Alexandre, Adama, Jules, Maïalen, Louison, Rafaël, Camille, Maëlys, Wayann, Pauline et Ishak !

Benjamin Brichet-Billet,  
Adjoint Education  
et Jeunesse

**ENVIRONNEMENT ET DÉVELOPPEMENT DURABLE**

**Fest'IN TEXTILE**

Samedi 02/11 de 10h à 19h à La Buisse

Plongez au cœur d'un projet dans lequel le textile se réinvente, se recycle et se révèle sous un nouveau jour!

Rejoignez-nous le samedi 2 novembre 2024 à La Buisse pour une immersion totale dans l'univers coloré et durable du textile, où chaque tissu raconte une histoire de renouveau et de réinvention. Un événement qui célèbre la créativité, l'éco-responsabilité et le style !



**PROGRAMME !**

VILLAGE DE BOUTIQUES & CRÉATEURS

FRESQUE DU TEXTILE

DÉFILÉS DE MODE

TABLES-RONDES

SPECTACLE "IN"

ATELIERS

<https://www.festintextile.com/>

**ENVIRONNEMENT ET DÉVELOPPEMENT DURABLE**

**Protection contre les inondations Démarrage de la phase avant projet détaillé**

Comme annoncé dans le Coublevillage en novembre, la phase faisabilité est aujourd'hui achevée et SYMBHI a sélectionné son maître d'œuvre, EGIS pour piloter la phase opérationnelle des travaux de protection des inondations.

Nous étions réunis le 17 octobre dernier avec EGIS, le SYMBHI, les représentants de l'Etat, de l'Office Français de la Biodiversité et de France Nature Environnement pour lancer officiellement la phase Avant Projet de la réalisation des ouvrages de protection des inondations.

Leur mission : **préciser le dimensionnement et le mode opératoire des ouvrages, conduire l'étude faune et flore, rencontrer les propriétaires concernés.**

Une réunion publique sera organisée mi-2025 pour partager le projet détaillé.



Le schéma directeur proposé par le SYMBHI est non seulement le plus protecteur possible pour les Coublevitaïns, mais permettra également de restaurer les fonctionnalités naturelles du Gorgeat : remise à ciel ouvert, reméandrage et renaturation, permettant le retour d'une biodiversité propre aux cours d'eau. Nous sommes heureux de pouvoir compter sur les compétences du SYMBHI, qui nous accompagne depuis 4 ans sur ce projet vital pour la commune.



Antoine Cloppet Adjoint à l'Urbanisme

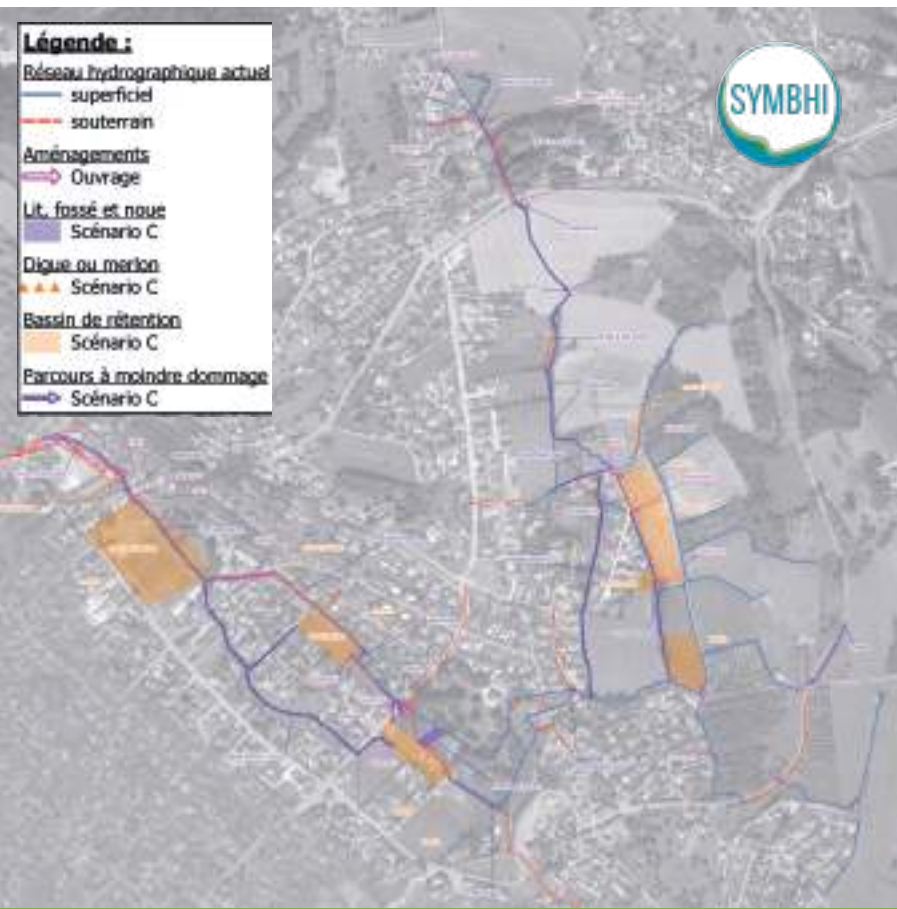


Schéma directeur de protection des inondations du SYMBHI

Un scénario maximisant la protection Exemple sur une crue dite "centennale" (P100)

170 habitations en zone inondable en 2024

Invest 2026-28 2,7M€

23 habitations en zone inondable en 2028

**SYMBHI** : Syndicat Mixte des Bassins Hydraulique de l'Isère - Syndicat exerçant la compétence GEMAPI depuis le 1er janvier 2020

**GEMAPI** : Gestion des Milieux Aquatiques et Prévention des Inondations



**ACTIONS SOCIALES****Colis des aînés 2024-2025**

Vous avez **jusqu'au 15 novembre** pour vous inscrire !

Vous avez 75 ans et plus et souhaitez recevoir le colis en janvier ? **Découpez ce bulletin d'inscription, renseignez le verso avec les pièces justificatives et retournez-le à la mairie !** Ces pièces justificatives nous permettent de vérifier que vous êtes Coubleviteains de 75 ans et plus.

Vous pouvez également envoyer les documents par mail à [v.clement@coublevie.fr](mailto:v.clement@coublevie.fr).

**Votre colis sera à récupérer en mairie à compter du 20 janvier 2025 ou lors de la galette du CCAS qui sera programmée en janvier.**

En cas d'impossibilité de vous déplacer, merci de l'indiquer sur ce bon d'inscription, nous vous livrerons votre colis à domicile par un élu, un membre du CCAS, une association, un bénévole...

**ACTIONS SOCIALES****Les aides et démarches administratives du CCAS**

Le Centre Communal d'Action Sociale a pour mission de soutenir les habitants de la commune.

Vous souhaitez vous informer sur les différentes aides administratives dont vous pourriez bénéficier, les droits et prestations sociales auxquelles vous auriez droit ?

Le CCAS peut vous accompagner et vous orienter dans vos diverses démarches administratives :

- ◆ Dossier Via trajectoire
- ◆ APA (allocation personnalisée d'autonomie)
- ◆ Les aides sociales ou obligation alimentaire
- ◆ Dossier de tutelle ou curatelle
- ◆ Les différentes aides du département (AAH, PCH, Carte de mobilité inclusion...)
- ◆ Les démarches auprès de la CAF

En fonction de vos besoins, Vanessa Clément, votre conseillère sociale, vous orientera vers le bon interlocuteur.

**Lundi 9h-12h/13h30-17h30**

**Mardi 8h30-12h/13h30-17h30**

**Jedi 8h-12h/13h30-16h**

**Tel : 04 76 67 94 25**

**[v.clement@coublevie.fr](mailto:v.clement@coublevie.fr)**



**Ce colis des aînés, c'est avant tout, pour les membres du CCAS, une occasion de vous rencontrer et d'échanger avec vous.**

**D'autres moments de partage seront organisés : autour de la galette en janvier, et lors d'un nouveau goûter guinguette prévu au printemps.**

*Gaëlle Le Chevallier*

*Adjointe aux affaires sociales,  
Vice-présidente du CCAS*

**ACTIONS SOCIALES****Un beau spectacle pour les tout-petits !**

**Lundi 14 octobre**, une cinquantaine de petits marcheurs avec leurs puéricultrices, les assistantes maternelles, des parents, venus du relais petite enfance l'Envol, de la crèche l'Envol, de la crèche « les minizens », de la MAM « Les luluberlus » ont pu participer, s'émerveiller, écouter, interagir avec l'autre, danser !

**avec Nicolas Diguët et Bruno Maréchal de la Cie KAY, et leur spectacle « Un pas plus loin »**



*Petits et grands ont eu la chance de retrouver Bruno et Nicolas qui nous ont enchanté de couleurs et de mouvements avec pleins de doudous ! Merci, à eux, à la compagnie Kay, au Grand Angle et au CCAS de Coublevie. La danse, la musique, le mouvement, la création et la culture en général sont accessibles même pour les tout-petits.*

*Catherine, animatrice du RPE*

**Merci au CCAS de Coublevie d'avoir pris en charge la participation financière de cet évènement pour le plus grand plaisir de tous**

*Caroline Mourey*

*Adjointe vie de village et culture*





**ACTIONS SOCIALES**

**Bulletin d'inscription colis des aînés**

**VOUS AVEZ 75 ANS OU PLUS ? INSCRIVEZ-VOUS SANS PLUS TARDER AU COLIS DES AÎNÉS !**

**Ce bulletin est à remettre à l'accueil de la Mairie pour le CCAS au plus tard le 15 novembre 2024**

accompagné d'une copie des justificatifs suivants :

- ◆ **Pièce d'identité** (de chaque personne pour les couples)
- ◆ **Justificatif de domicile** (quittance de loyer, facture d'électricité, d'eau, de gaz, de téléphonie ou avis d'imposition/non imposition, etc.)

**Je suis une personne :**  seule  en couple

Adresse postale : .....

Téléphone (obligatoire) : .....

Mail : .....

Ou inscrivez-vous par mail à [v.clement@coublevie.fr](mailto:v.clement@coublevie.fr)

**Personne 1**

NOM : .....

Prénom : .....

Né(e) le : .....

**Personne 2**

NOM : .....

Prénom : .....

Né(e) le : .....

**Signature**

Je me déplacerai pour retirer mon colis

**OU**

Je souhaite que le colis me soit livré



**SANTÉ**

**Soirée de sensibilisation sur la maladie de Parkinson**

Une maladie neurodégénérative d'évolution longue à la symptomatologie complexe :

Comprendre que la maladie ne se limite pas aux tremblements et à un corps figé, mais touche beaucoup d'autres fonctions, est le préalable indispensable à une meilleure prise en charge.

En France, on estime que plus de 270 000 personnes sont directement concernées par la maladie de Parkinson ou une maladie apparentée, et environ 10 millions à travers le monde.

La maladie de Parkinson est une maladie individuelle et l'expérience de la maladie est unique pour chaque personne. Apprenez à connaître ses causes possibles, comment elle est diagnostiquée, et à mieux comprendre ses différents symptômes.

L'association France Parkinson Isère en partenariat avec le lieu d'accueil des aidants « En Tandem » vous invite à cette soirée :

**Le Jeudi 07 novembre**

**De 18h00 à 20h30**

**Bâtiment Inolab Formation (1er étage), 180 boulevard de Charavines à Voiron**

Sur inscription :

**07.64.81.02.17**  
**[innovadom@paysvoironnais.com](mailto:innovadom@paysvoironnais.com)**

**LES PETITS**

**Des Places à la crèche Mini Zen !!**



## CŒUR DE VILLAGE

## Quelle identité pour la nouvelle école maternelle ?

La nouvelle école maternelle ouvrira ses portes après les vacances de février ! Il nous faut désormais la baptiser, et nous souhaitons vous associer à cette démarche.

Pour contribuer, il vous suffit de proposer le nom sur le formulaire en ligne, ou d'envoyer un courrier à la commune avant le 30 novembre avec vos propositions. Une fois toutes les propositions reçues, elles seront soumises aux élus du conseil municipal, qui choisiront le nom !

Nous attendons vos idées !



Choisir le nom d'un établissement scolaire est un acte important : il contribue à définir son identité, et son image. Il permet de transmettre des valeurs et de renforcer le sentiment de fierté et d'appartenance chez les élèves, les enseignants et les parents, favorisant ainsi un environnement positif et engagé.



Benjamin Brichet-Billet,  
Adjoint Education et Jeunesse

## COUBL'ASSO

## TENNIS

## Du nouveau au Tennis Coublevie Voiron !

Le tennis club de Coublevie Voiron reçoit au sein de son équipe un nouvel enseignant, Léo Vuillaume.

Couplevite et enfant du club depuis ses 7 ans, il est accueilli par l'un de ses lers entraîneurs, Rakesh Bheemuck, actuel directeur sportif et Nicolas Potié, président de l'association. Après avoir évolué dans le circuit semi-professionnel entre 2019 et 2023, il passe son diplôme d'état qu'il obtient en 2024 (DEJEPS). Fort de son expérience du haut niveau, il aura à cœur de prendre en charge tous les jeunes compétiteurs et compétitrices du tennis club Coublevie/Voiron.

**Tennis Coublevie Voiron**, 683 Rte de Grenoble 38500 Coublevie.

Facebook: Tennis Coublevie Voiron - <https://tenup.fft.fr/club/50380037>

 **04.76.65.99.70 - tennis.cv@free.fr**

Contacts :

**Léo Vuillaume**, compétition adultes/enfants:  
[leofed23@gmail.com](mailto:leofed23@gmail.com) 06.52.97.58.38

**Rakesh Bheemuck**, directeur sportif, club junior,  
tennis santé : [audreyrakesh@free.fr](mailto:audreyrakesh@free.fr) 06.18.29.78.98

## Encore quelques places disponibles !

Il reste quelques places en PILATES lundi 11h30 à 12h30 et en YOGA jeudi 12h20 à 13h30.

Contact : Michèle 06 62 78 06 81  
ou Nadège 06 42 23 79 23,

 [assoformeitalite@gmail.com](mailto:assoformeitalite@gmail.com)



## LE SOU DES ÉCOLES

## Une nouvelle vente de sapin

Le sou des Écoles organise une grande vente de sapins de Noël pour collecter des fonds pour aider à financer les projets du groupe scolaire de la Sure. N'oubliez pas de vous connecter sur le site du Sou **dès le 4 novembre** ; vous y trouverez les infos utiles et le lien pour passer votre commande !

**Les enfants vous remercieront !**

 <https://sou-couplevie.jimdofree.com/>



Sou des écoles  
Coublevie



## NOVEMBRE

SAMEDI 02 18H

La Buisse  
**FEST'IN TEXTILE**

MARDI 04 14H

Mairie  
**CAFÉ DES AIDANTS**

MERCREDI 6 10H30

Salle des Mariages  
**LIVRE-À-VOUS : RACONTE-MOI EN IMAGES**

SAMEDI 09 18H30

Salle de l'Orangerie  
**LIVRE-À-VOUS : APÉRO-LECTURE**

LUNDI 11 10H30

RV place Ernest Brochier  
**CÉRÉMONIE DU 11 NOVEMBRE**

JEUDI 14 16H-19H30

Salle communale  
**DON DE SANG**

SAMEDI 16 14H-16H

Parc de la mairie  
**COURSE D'ORIENTATION**

SAMEDI 16 9H-15H

Gymnase Municipal  
**BOURSE AUX JOUETS**

DIMANCHE 17 9H-15H

Gymnase Municipal  
**VIDE-DRESSING**

JEUDI 21 14H

Devant la nouvelle école  
maternelle**LANCEMENT OFFICIEL DES  
TRAVAUX CŒUR DE VILLAGE  
ET SCHÉMA VÉLO**

VENDREDI 22 20H

Salle communale  
**CONSEIL MUNICIPAL**

DIMANCHE 24 14H

Salle communale  
**TÉLÉTHON - CONCOURS DE  
BELOTE**

SAMEDI 30 10H-17H

EHPAD les Jardins de Coublevie  
**MARCHÉ DE NOËL DE L'EHPAD**

## DÉCEMBRE

SAMEDI 07 18H-23H

Salle communale  
**TELETHON - SOIRÉE MONDÉE**

SAMEDI 14 9H-13H

Parc de la Mairie  
**MARCHÉ DE NOËL**

## RAPPEL

Vous souhaitez découvrir l'agenda et les idées sorties dans les communes alentour ?  
Visitez la page tourisme du Pays Voironnais  
<https://tourisme.paysvoironnais.com/agenda-sorties/>  
et le site du PNRC  
[https://www.parc-chartreuse.net/agir/culture-patrimoine/actualites-thematisees-culture/!](https://www.parc-chartreuse.net/agir/culture-patrimoine/actualites-thematisees-culture/)

## PERMANENCES

Des permanences sont proposées en mairie régulièrement: permanences Architecte Conseil, Avocat et Médiation.

Pour connaître les prochaines dates de permanence, consultez le site web de la commune.

**Sur RDV au 04 76 05 15 39.**



« LIVRES À VOUS » ÉDITION 2024 : SUR TOUT LE PAYS VOIRONNAIS DU 20 AU 24 NOVEMBRE

Sur Coublevie

◆ **Raconte-moi en images**

**Mercredi 6 novembre à 10h30, salle des mariages à la Mairie**

Un rendez-vous pour les enfants proposé par l'association Au fil des mots. Une approche inédite des albums jeunesse, une vidéo et une bande-son pour se laisser porter par la lecture.

À partir de 5 ans, entrée libre (apporter son petit coussin)



© Nicolas Brèche



© Nicolas Brèche

◆ **Apéro-lecture**

**Samedi 9 novembre à 18h30, salle de l'Orangerie**

Un moment convivial de lecture musicale d'extraits de livres des auteurs invités *Livres à vous*  
 Accompagnement musical : Pierre Bégot et Roberto Lozano  
 Montage et direction : Sophie Vaude et Grégory Faive, Cie Le Chat du Désert  
 Avec Sophie Vaude, Maire Aussiette, Anna Gaillard, Arlette Gervasi, Odile Guillet-Revot, Geneviève Nain et Pascale Reynaud

**ACTIONS SOCIALES**

**Café des aidants**

**Lundi 4 novembre à 14h à la mairie**  
 Vous accompagnez un proche malade, en situation de handicap ou dépendant du fait de l'âge ?

Ce rendez-vous autour d'un café est un temps convivial d'échange et d'information en accès libre.

Le thème du prochain café des aidants :

**La modification de la relation dans le couple aidant-aidé**

Pour tout renseignement, vous pouvez contacter votre conseillère sociale Vanessa Clément :



Café des aidants

04.76.67.94.25  
 v.clement@coublevie.fr



**COMMÉMORATION**

**Cérémonie du 11 novembre**  
**Lundi 11 novembre, RV 10h30 place Ernest Brochier**

Le lundi 11 novembre, rendez-vous à 10h30 place Ernest Brochier pour le traditionnel défilé avec la fanfare et la cérémonie devant le monument aux morts, suivi d'un verre de l'amitié proposé à la mairie.

**DÉFI ET DÉCOUVERTE**

**Course d'orientation**

**Samedi 16 novembre de 14h à 16h, Parc de la Mairie**

Couplevie Aventure met en place une nouvelle course d'orientation

Départ libre de 14h à 16h, rendez-vous au parc de la Mairie. Plus d'infos sur :

coublevie.aventure@gmail.com



**DON DU SANG**

**Donnez votre sang**  
**Jeudi 14 novembre de 16h à 19h30 à la Salle Communale**

Privilegier le RDV :  
 dondesang.efs.sante.fr  
 Se munir d'une pièce d'identité et ne pas venir à jeun.

## SOU DES ÉCOLES

**Bourse aux Jouets et Vide-dressing**  
**Samedi 16 et dimanche 17 novembre de 9h à 15h, gymnase municipal**

**Nouveauté 2024: Le Sou des écoles organise également un VIDE-DRESSING dimanche 17 novembre !**

Il est donc temps de faire du tri dans les placards, mais aussi dans les armoires...

Le ticket d'entrée sera de **1€ pour les adultes et gratuit pour les enfants de moins de 12 ans.**

Tous les bénéficiaires de ces événements participeront au financement des projets pédagogiques des Écoles d'Orgeoise et du Bérard. Si vous souhaitez exposer, le dossier d'inscription est à télécharger sur notre site :

[sou-couplevie.jimdofree.com](http://sou-couplevie.jimdofree.com)

**Venez nombreux !**

◆ **Samedi 16 nov**  
**Bourse aux jouets :**  
 jouets, puériculture, livres...

◆ **dimanche 17 nov**  
**Vide Dressing**  
 vêtements adultes et enfants, accessoires, chaussures...

📍 **06.25.72.11.34**  
[sde.couplevie@gmail.com](mailto:sde.couplevie@gmail.com)



## COEUR DE VILLAGE

**Lancement officiel des travaux cœur de village et schéma vélo !**  
**Judi 21 novembre à 14h, chemin des Dominicains, devant la future école maternelle**

Une belle occasion de célébrer avec nos partenaires et financeurs, le Pays Voironnais et le Département, et les entreprises qui nous accompagnent, le lancement des travaux sur les espaces publics du cœur de village !



## TÉLÉTHON

**Concours de belote**  
**Dimanche 24 novembre à 14h, salle communale**



L'association Coublevie Loisirs organise son concours de belote.

Prix de la doublette 20€. Les finalistes seront primés.

Buffet. Buvette.

Venez nombreux participer à ce moment convivial dont

**le bénéfice sera reversé pour le Téléthon.**

## NOËL

**Marché de Noël de l'EHPAD**  
**Samedi 30 novembre de 10h à 17h, EHPAD les Jardins de Coublevie**



De nombreux objets et gourmandises à offrir ou à s'offrir vous sont proposés par des artistes et créatrices du Pays Voironnais.

Nous vous attendons nombreux !

## TÉLÉTHON

**Soirée Mondée pour le téléthon**  
**Samedi 7 décembre de 18h-23h, Salle communale**



Le Comité des Fêtes se mobilise pour le Téléthon. Réservez dès aujourd'hui votre fin d'après-midi et soirée !

Organisation de la **Mondée avec assiette repas et diverses animations** : trois groupes de musiques et des démonstrations de danse country.

Vous repartez avec votre sac de noix mondées !!

Le programme complet sera diffusé dans Coublevillage de décembre.

Tarif entrée/assiette repas (boissons non comprises) / votre sac de noix mondées.

Adulte : 22€

Enfant (jusqu'à 8 ans) : 12€

**Réservation obligatoire** (date limite dimanche 1<sup>er</sup> décembre : 20h)

Par **téléphone** au 06 60 88 21 68 ou 06 77 82 13 27

Sur le site Helloasso :

<https://www.helloasso.com/associations/comite-des-fetes-de-couplevie/evenements/mondee-2024>

**Soirée conviviale à découvrir!**

**Tous les bénéfices seront reversés à l'AFM**





**ALBEENE, VOTRE ASSISTANTE ADMINISTRATIVE !**

Je suis assistante administrative à distance et je propose mes services dans les domaines administratifs, RH/formation, et petites comptabilités.

Ci-dessous, une liste non exhaustive de mes services :

- Gestion de l'agenda, des rendez vous, d'évènements
- Traitement et rédaction des mails et courriers
- Démarches administratives (URSSAF et administration etc...)
- Recrutement

Mon LinkedIn : <https://www.linkedin.com/in/albeenefort/>

**JEUX SÉRIEUX**

Alain Rochedy, Parc du Guillon à Coublevie, est le président d'une société d'édition en ligne. La société réalise des modules de formation et des jeux/QCM de présentation dans divers domaines. Ces jeux/QCM sont utilisés pour enrichir les sites internet d'entreprise ou d'associations. Vous pouvez faire part à Alain de vos avis, observations et conseils : [vtraining@dilingco.com](mailto:vtraining@dilingco.com)

**MARCHÉ DE NOËL – APPEL AUX ARTISANS !**



Le Comité des Fêtes tient son traditionnel Marché de Noël **Samedi 14 Décembre 2024**, 9h-13h, Parc de la Mairie

Si vous êtes artisan, professionnel ou amateur et que vous souhaiteriez participer, contactez : [cdf.couplevie@gmail.com](mailto:cdf.couplevie@gmail.com) pour postuler.

**MÉDECINS : GARDE D'URGENCE LIBÉRALE**

Les médecins généralistes libéraux assurent pour Coublevie, une garde d'urgence libérale de 20h à 24h au Centre Hospitalier de Voiron à proximité des urgences. Le 15 est à composer dans tous les cas, 7 jours/7.

**INFIRMIERS**

La liste des infirmiers et infirmières de Coublevie est disponible sur [www.couplevie.fr](http://www.couplevie.fr) Vivre à Coublevie > Vie de Village > Professions médicales et paramédicales.

**PHARMACIES**

Trouver au quotidien une pharmacie de garde.  
Téléphone : 0 825 74 20 30  
Internet : <https://www.servigardes.fr/pharmacies/15844/38500>

**DENTISTES**

Les permanences sont disponibles sur répondeur au 04 76 00 06 66

**YOGA & MASSAGE**

- ◆ Le **YOGA** favorise notre qualité de centrage à travers le corps et la respiration.
- ◆ Le **MASSAGE** nous transporte dans un état de calme apaisant, draine et améliore la qualité de peau.

Associer les deux est une très belle expérience pour maintenir la santé. Venez tenter une séance de Yoga individuel + Massage ou l'un ou l'autre à Coublevie :

Massage Ayurvédique corps, Massage Californien corps, Massage du visage Kansa Wand

Sessions de 30 min à 2h.

Pensez à vous et à votre entourage pour la fin d'année !

Contact : Nadège Leduc  
[pratiquezleyoga@gmail.com](mailto:pratiquezleyoga@gmail.com)  
Tel : 06 42 23 79 23

<https://www.pratiquezleyoga.com/les-formules>



**Vous exercez une activité professionnelle domiciliée sur la commune et souhaitez-vous faire connaitre ?**

Envoyez un message à : [communication@couplevie.fr](mailto:communication@couplevie.fr) pour être référencé sur un de nos annuaires sur le site web de la commune, page « vivre à Coublevie ».

**RÉVÉLEZ LE/LA PHOTOGRAPHE QUI EST EN VOUS !**

Vous souhaitez partager vos meilleures photos dans votre Couble'Village ? N'hésitez pas à les partager en les envoyant à [communication@couplevie.fr](mailto:communication@couplevie.fr).



**SI VOUS AVEZ DES INFORMATIONS À FAIRE PARAÎTRE**

...dans le bulletin de la mairie, merci d'envoyer les éléments à l'adresse : [communication@couplevie.fr](mailto:communication@couplevie.fr) au plus tard le 15 de chaque mois.



JUSQU'AU 30 NOVEMBRE

TÈRE ÉDITION

# BUDGET PARTICIPATIF COUBLEVIE



VOTEZ POUR  
VOS PROJETS  
PRÉFÉRÉS



## JE DÉPOSE MON BULLETIN

- ◆ EN LIGNE SUR COUBLEVIE.FR
- ◆ EN RENVOYANT LE COUPON RÉPONSE PARU DANS COUBLE'VILLAGE
- ◆ EN MAIRIE DANS L'URNE

